

Sauvegarde vers iTunes

Autoriser CopyTrans à accéder à votre iPod

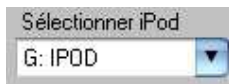
Avant de connecter votre iPod à votre ordinateur, fermez iTunes et ouvrez CopyTrans depuis le Menu Démarrer->Programmes->CopyTrans Suite->CopyTrans Control Center.



Comme indiqué plus haut, CopyTrans protège votre iPod contre les détections et donc les synchronisations involontaires de votre iPod avec une bibliothèque iTunes vide ou incomplète. Une fois que CopyTrans est ouvert, vous pouvez connecter votre iPod à votre ordinateur en toute sécurité.

Connecter votre iPod à l'ordinateur

CopyTrans devrait détecter votre iPod automatiquement et afficher ses chansons. Si votre iPod n'est pas détecté, sélectionnez-le dans le menu "Sélectionner iPod".



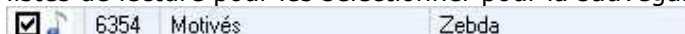
Remarque : si ce message apparaît, cliquez absolument "Non".



Si vous prévoyez d'utiliser CopyTrans de manière régulière, il est recommandé d'"Activer l'utilisation comme disque dur" dans iTunes->Appareils->Votre iPod.

Sélectionner les chansons à importer dans iTunes

Comme vous l'avez probablement deviné, il vous suffit de cocher les cases des chansons ou des listes de lecture pour les sélectionner pour la sauvegarde.



Trucs:

- Doublecliquez sur une chanson pour la cocher.

- Pour sélectionner toutes les chansons de l'iPod (sauvegarde complète), pressez la touche A pendant que vous gardez la touche Ctrl enfoncée ou cliquez avec le bouton droit de la souris sur n'importe quelle chanson et choisissez Tout cocher. (Si vous souhaitez effectuer une sauvegarde complète de toutes les chansons de votre iPod, vous pouvez passer cette page et vous rendre directement à la [suivante](#)).

- Pour sélectionner plusieurs chansons d'un coup mais pas toutes, gardez la touche Maj enfoncée pendant que vous cliquez sur des chansons, puis cliquez avec le bouton droit et choisissez Cocher.

Vous pouvez également utiliser les menus Artistes et Albums pour naviguer plus aisément dans la musique de votre iPod. En cliquant sur le nom d'un artiste ou d'un album, vous verrez apparaître toutes ses chansons, ce qui vous permet de les sélectionner facilement.

	Pos	Title	▲ Artist	Album	Rating	Duration	Size
<input type="checkbox"/>	1586	C'est quand le bonheur ?	Cali	L'amour parfait	0	00:04:31	6.30 MB
<input type="checkbox"/>	1587	C'est toujours le matin	Cali	L'amour parfait	0	00:03:30	4.88 MB
<input type="checkbox"/>	1588	Différent	Cali	L'amour parfait	0	00:04:48	6.53 MB
<input type="checkbox"/>	1589	Dolorosa	Cali	L'amour parfait	0	00:02:32	3.54 MB
<input type="checkbox"/>	1590	Elle m'a dit	Cali	L'amour parfait	0	00:03:33	4.87 MB
<input type="checkbox"/>	1591	Fais de moi ce que tu veux	Cali	L'amour parfait	0	00:03:10	4.24 MB
<input type="checkbox"/>	1592	Il y a une question	Cali	L'amour parfait	0	00:04:03	5.64 MB
<input type="checkbox"/>	1593	J'ai besoin d'amour	Cali	L'amour parfait	0	00:04:01	5.47 MB
<input type="checkbox"/>	1594	L'amour parfait	Cali	L'amour parfait	0	00:04:08	5.47 MB
<input type="checkbox"/>	1595	Le grand jour	Cali	L'amour parfait	0	00:04:07	5.58 MB
<input type="checkbox"/>	1596	Pensons à l'avenir	Cali	L'amour parfait	0	00:04:23	6.16 MB
<input type="checkbox"/>	1597	Tes désirs font désordre	Cali	L'amour parfait	0	00:02:41	3.74 MB
<input type="checkbox"/>	1598	Tout va bien	Cali	L'amour parfait	0	00:04:04	5.56 MB

La liste du bas vous permet de classer vos chansons selon leur titre, l'artiste, l'album, etc, en cliquant sur le haut des colonnes. Enfin, si une colonne que vous souhaitez voir affichée est absente, cliquez avec le bouton droit sur le sommet d'une colonne et sélectionnez la colonne que vous voulez afficher dans le menu qui apparaît.

Title	▲ Artist	Albums
Brave Margot	Brassens	✓ Titre
Chanson pour l'auvergnat	Brassens	✓ Artiste
Comme hier	Brassens	✓ Album
Il suffit de passer le pont	Brassens	✓ Classement
J'ai rendez-vous avec vous	Brassens	✓ Compteur
Je suis un voyou	Brassens	✓ Date de l'Ajout
La cane de Jeanne	Brassens	✓ Dernière Lecture
La marine	Brassens	Date de Modification
La mauvaise herbe	Brassens	Compositeur
La première fille	Brassens	Genre
Le gorille	Brassens	Commentaires
Le nombril des femmes d'...	Brassens	Nom du fichier
Le parapluie	Brassens	Taille (Kb)
Le vent	Brassens	La mauvaise réputation
Les amoureux des bancs ...	Brassens	La mauvaise réputation
Pauvre Martin	Brassens	La mauvaise réputation

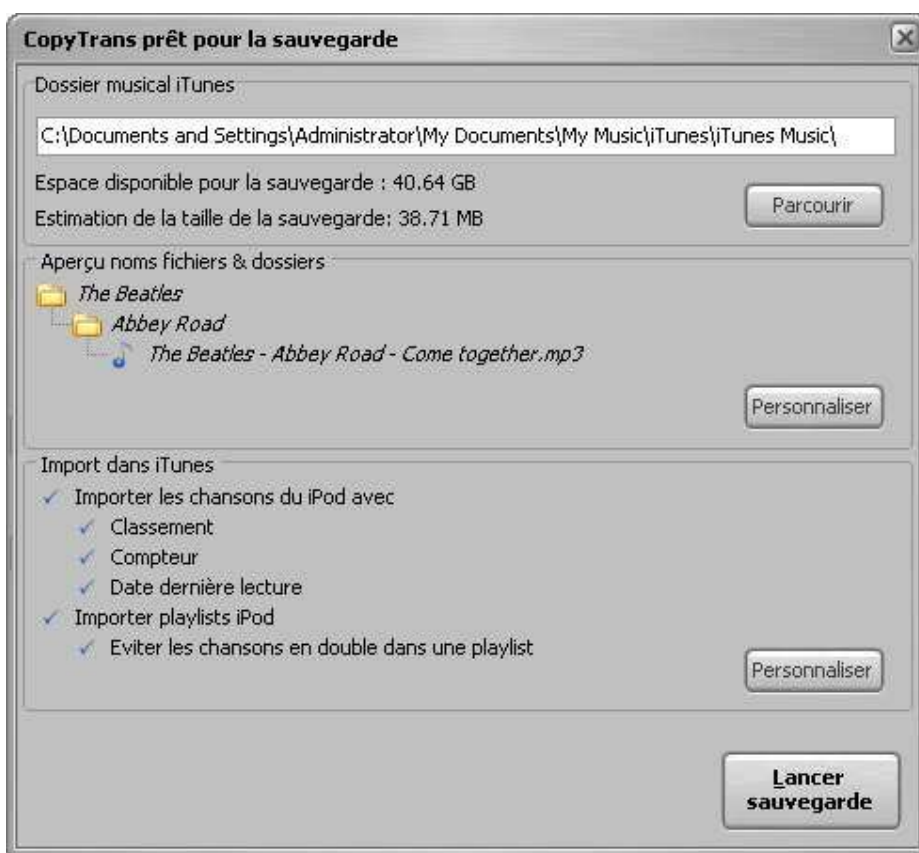
Lancer la sauvegarde



- Cliquer

Remarque : si un message apparaît, indiquant que vos préférences iTunes n'ont pu être trouvées, veuillez suivre ces [instructions](#).

CopyTrans indique qu'il est prêt pour la sauvegarde et affiche un résumé des opérations qu'il va effectuer.



- Le dossier musical iTunes de destination de votre ordinateur où les chansons de votre iPod seront copiés avant d'être importées dans iTunes.
- L'arborescence des sous-dossiers qui sera créée dans ce dossier de destination.
- Les informations qui figureront dans le nom de vos chansons dans le dossier musical iTunes.
- Vos données musicales qui seront importées dans iTunes.

Si les paramètres par défaut vous conviennent, il ne vous reste plus qu'à cliquer le bouton

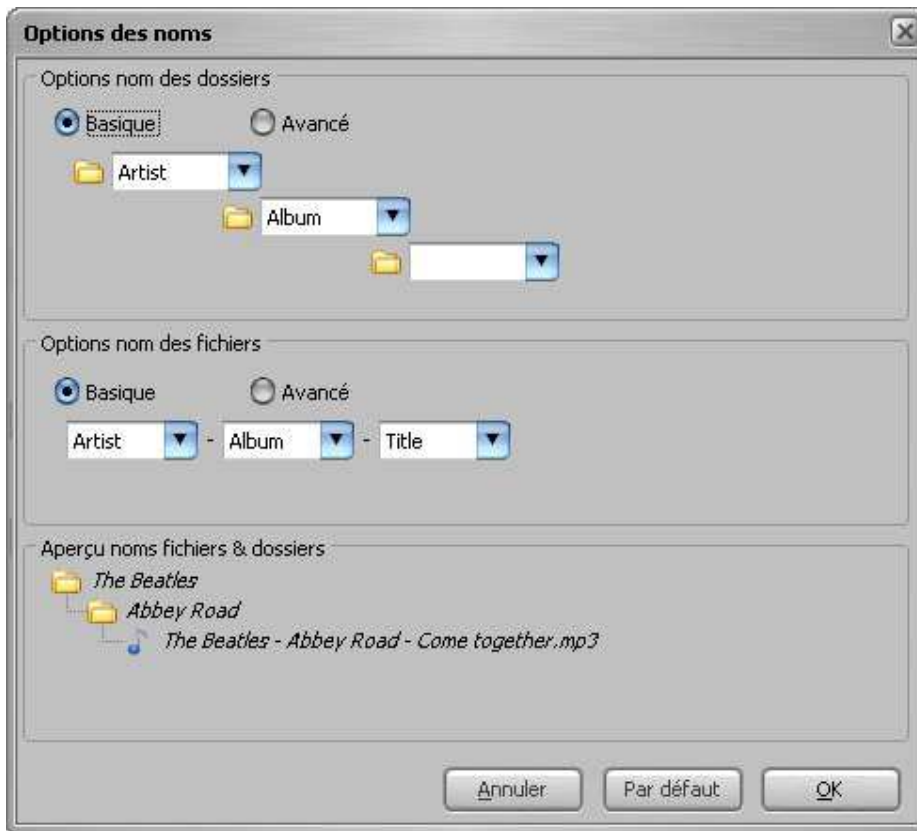


Si, au contraire, vous souhaitez personnaliser ces options, n'hésitez pas à utiliser les boutons à disposition.

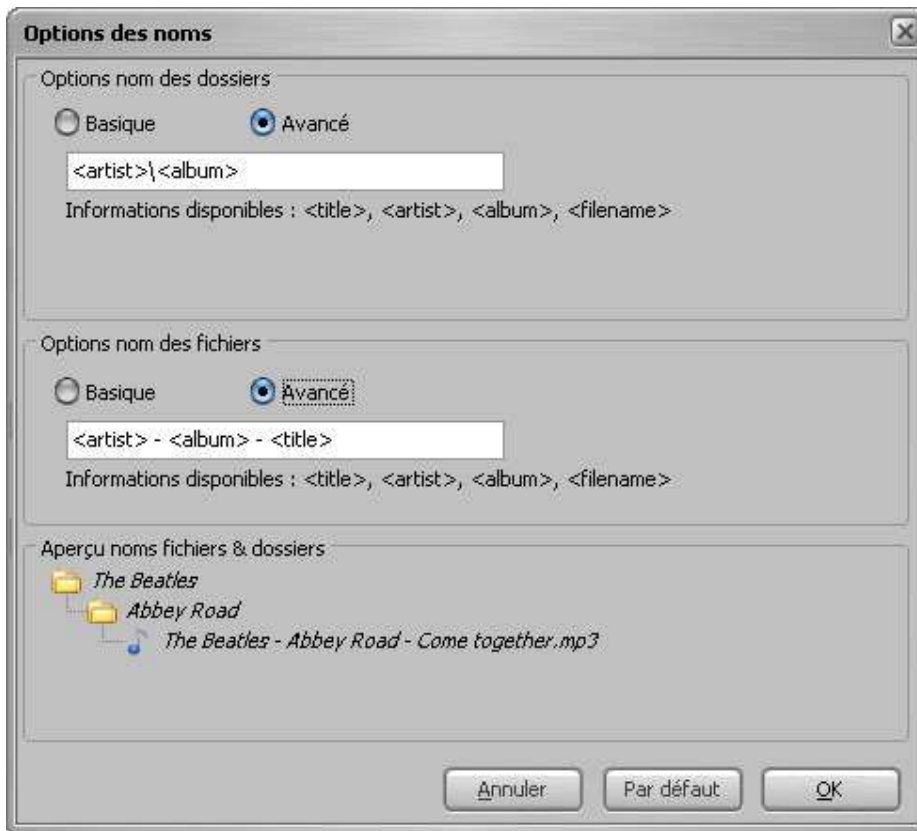
Par exemple, les options des noms vous permettent de gérer :

- la manière dont seront organisées vos chansons en sous-dossiers à l'intérieur de votre dossier musical iTunes.
- les informations que vous souhaitez voir figurer dans le nom de chaque chanson.

A noter que ces options n'affecteront que les noms des dossiers et fichiers du dossier musical iTunes et non la manière d'apparaître de vos chansons dans iTunes.



Pour les plus avancés d'entre-vous, des options de nommage encore plus flexibles sont disponibles en cliquant sur les boutons "Avancé".



Concernant les données personnelles que vous souhaitez importer de votre iPod dans votre librairie iTunes, CopyTrans offre ici encore toute la souplesse requise.



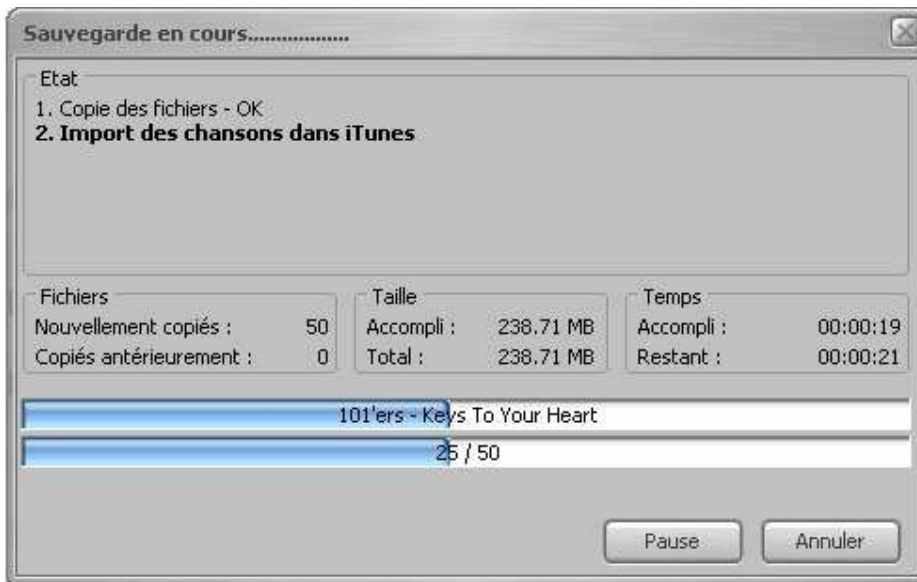
L'option "Empêcher une chanson d'apparaître plusieurs fois dans une playlist" vous permet, comme son nom l'indique, soit d'éviter qu'une chanson apparaisse plusieurs fois dans une playlist, soit d'importer une liste de lecture exactement telle que vous l'avez créée, avec éventuellement plusieurs occurrences de la même chanson.

L'ajout d'un préfixe au nom de vos playlists peut s'avérer utile si vous souhaitez par exemple dater vos playlists (ex : 11-10-1007 Rock, 11-10-1007 Jazz) ou les attribuer à un utilisateur (ex : Philippe Jazz, Michel Jazz, etc).

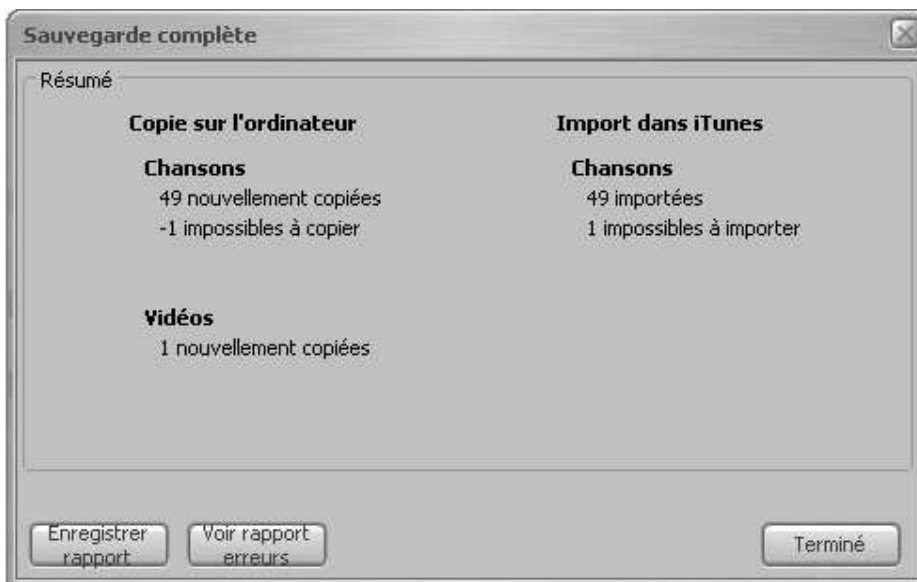
Une fois que vous avez cliqué



CopyTrans lance la sauvegarde et vous indique son état d'avancement.



Une fois la sauvegarde terminée, le résumé vous fournit tous les détails de votre sauvegarde. Remarque : les fichiers antérieurement copiés ou importés sont ceux qui se trouvaient déjà sur votre ordinateur ou dans iTunes et que CopyTrans n'a pas copiés une nouvelle fois, afin d'éviter les doublons.



Cliquez Terminé et vous voilà devant votre librairie iTunes fraîchement reconstruite avec vos listes de lecture (playlists), et toutes vos données personnelles!
Si des erreurs ont eu lieu lors de la copie des chansons de votre iPod sur votre ordinateur ou pendant l'import des chansons de votre iPod dans iTunes, veuillez visiter notre aide en ligne <http://fr.copytrans.net/helpcopytrans.php> et notre liste d'emails inclassables <http://fr.copytrans.net/problemes-ipod.php>